

JARDINAGE

Comment
bouturer,
empoter,
rempoter



TRIDOME

Des idées pour gagner !

BRICO - MAISON - JARDIN

EMPOTER

L'empotage se fait au début du printemps. Utilisez des pots bien propres. Le cas échéant, trempez les pots trop secs, sales ou neufs une journée dans de l'eau. Mettez un caillou plat dans le fond du pot et remplissez de terreau jusqu'à 1 cm du bord. Faire un trou avec le doigt au milieu du pot et placez votre plant à l'intérieur, sans trop enfoncer. Rebouchez le trou. Placez votre pot en terre, sous serre ou en pleine terre. Maintenez la terre humide et abritez de la chaleur et du soleil.

REMPOTER

Rempotez vos plantes lorsque le pot devient trop petit. Pour une plante de 12 cm de diamètre, choisissez un pot 2 à 3 cm plus grand. Pour des plantes supérieures, un pot de diamètre supérieur de 4 à 5 cm. Lavez correctement votre pot, trempez-le 1/2 heure dans l'eau s'il est neuf ou trop sec. Bouchez le trou de drainage avec un caillou plat et remplissez de quelques centimètres de terreau. Présentez la plante bien au centre, puis remplissez de terreau en tassant, jusqu'à 2 cm du bord. Faites un premier arrosage.

DANS TOUS LES CAS, LE SUBSTRAT DE BOUTURE EST TRÈS LÉGER : 50% DE SABLE + 25% DE TOURBE + 25% DE TERREAU (ÉVENTUELLEMENT, UN PEU DE POLYSTYRÈNE). NE PAS HÉSITER À UTILISER DES HORMONES DE BOUTURAGE DE FAÇON À TREMPER L'EMBOÛT DES TIGES DEDANS.

BOUTURER

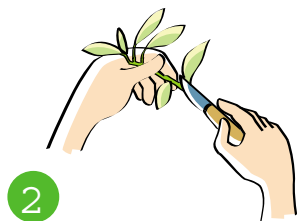
LES BOUTURES D'EXTRÉMITÉ

Pour plantes herbacées, plantes en pot et d'extérieur. Une fois les racines formées (elles apparaissent hors du trou de drainage du pot), empoter vos plants individuellement.

Périodes : printemps, été.



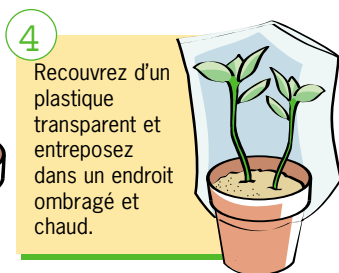
1 Coupez une tige de 7 à 10 cm, au dessus d'une jointure de feuille.



2 Supprimez les feuilles du bas en les coupant au ras de la tige.



3 Plantez la tige dans un pot de compost en l'enfonçant de 3 à 4 cm. Vous pouvez placer 3 à 4 boutures par pot de 9 cm de diamètre.



4 Recouvrez d'un plastique transparent et entreposez dans un endroit ombragé et chaud.



LES BOUTURES DE BOIS SEMI-DUR

Pour les arbustes tels que les bruyères, les conifères et les plantes à massif. Procédez comme précédemment, mais avec des tiges plus longues (10 à 15 cm), pendant l'été.

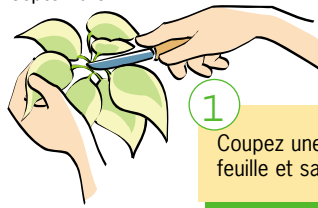
LES BOUTURES DE BOIS DUR

Pour les arbustes, fruitiers en buisson et arbres. Plantez des pousses de 25 cm de long et à 10 cm d'intervalle dans une tranchée en V où vous aurez disposé une couche de gros sable. Recouvrir de compost. Choisissez un endroit abrité et procédez en automne. Attendre l'automne suivant pour transplanter.



LES BOUTURES À FEUILLES

Pour les bégonias, cyclamens, espèces à feuilles charnues (de type St-Paulia). Procédez de juin à septembre.



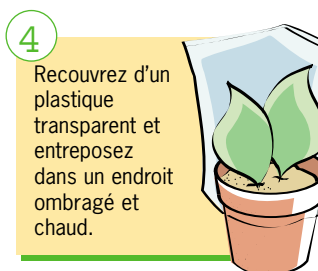
1 Coupez une feuille et sa tige.



2 Faites des entailles de 1 ou 2 cm sur les plus grosses nervures.



Mettez votre feuille à plat sur un pot contenant un compost sablonneux. Faites tenir la feuille avec des petits cailloux.

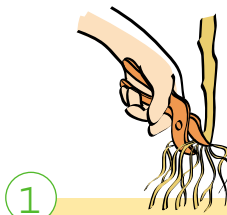


4 Recouvrez d'un plastique transparent et entreposez dans un endroit ombragé et chaud.

5 Lorsque des plants seront apparus, prélevez les plus beaux et plantez-les dans un mélange de tourbe et de gros sable. Couvrez à nouveau d'un sac plastique, et faites en sorte que la terre reste humide. Les racines se formeront au bout d'un mois environ.

LES BOUTURES DE RACINES

Pour plantes vivaces.



1 En hiver, coupez des morceaux de racines.



2 Découpez les en morceaux d'environ 7 cm et plantez-les à la verticale dans des pots contenant du compost sablonneux.

3 Placez les pots dans un endroit abrité et maintenez la terre humide pendant tout l'hiver. Plantez en pleine terre au printemps.