

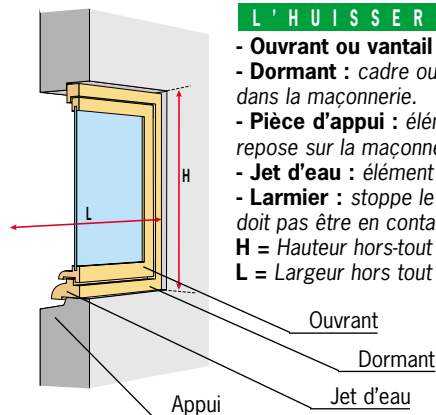
MENUISERIE

Poser
une fenêtre

Bon à savoir :

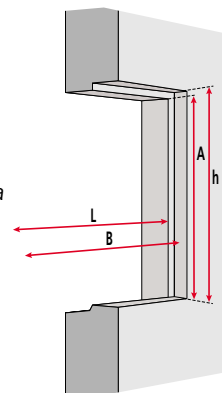
L'HUISSERIE

- **Ouvrant ou vantail** : partie mobile de la fenêtre.
 - **Dormant** : cadre ou partie fixe que l'on scelle dans la maçonnerie.
 - **Pièce d'appui** : élément bas du dormant qui repose sur la maçonnerie.
 - **Jet d'eau** : élément bas du dormant.
 - **Larmier** : stoppe le ruissellement de l'eau. Ne doit pas être en contact avec la maçonnerie.
- H** = Hauteur hors-tout de la menuiserie.
L = Largeur hors tout de la menuiserie.



LA MAÇONNERIE

- **Embrasure** : dimensions de l'ouverture après exécution de l'appui. Elles sont supérieures de 1 à 2 cm à celles de la menuiserie afin de permettre la pose d'aplomb.
- **Tableau** : Maçonnerie extérieure visible et finie après la pose de la fenêtre, et l'enduisage des parois de l'embrasure, côté extérieur. La largeur du tableau (L) = largeur (B) de la menuiserie moins 6 cm. Sa hauteur (h) = la hauteur de la menuiserie (A), moins 3 cm.



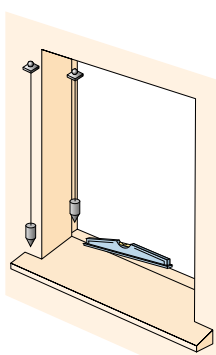
■ Matériel nécessaire :

Bloc fenêtre	Mesurer soigneusement
Pattes de scellement	En prévoir 1 tous les 60 cm
Mortier de scellement	Sceller les pattes
Cartouche de mastic	Joint d'étanchéité intérieur
Vis à bois	Poser les pattes de scellement sur les dormants de la menuiserie
Enduit de rebouchage	Joint intérieur mur/menuiserie
Couvre-joint (champlat)	Finition intérieure
Ciment prompt	Reboucher les trous de scellement
Enduit de mortier	Réaliser les tableaux
Outils	Niveau à bulle, fil à plomb, serre-joints, burin et masse, truelle langue de chat

TRIDOME

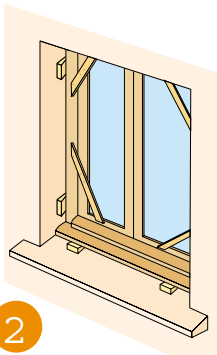
Des idées pour gagner !

BRICO - MAISON - JARDIN



1

Avec une règle, un fil à plomb et une équerre, vérifiez que l'embrasure et l'appui de fenêtre sont parfaitement droits.

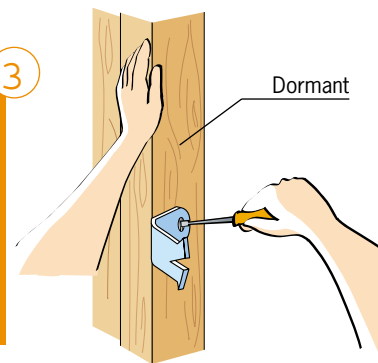


2

Présentez la menuiserie dans la maçonnerie, puis caliez-la provisoirement à l'aide de tasseaux biseautés. N'ôtez pas les cales en bois agrafées d'origine sur la fenêtre : elles évitent que la menuiserie prenne du jeu pendant la pose.

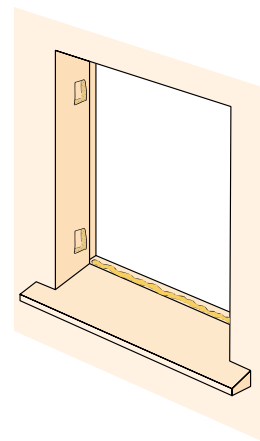
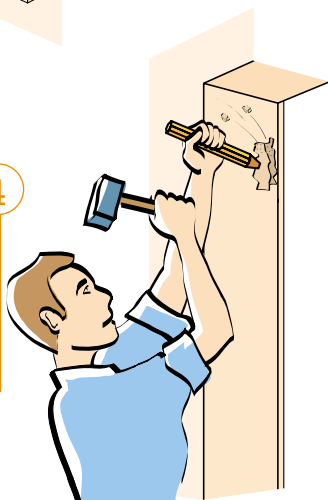
3

Vissez les pattes de scellement sur le champ du dormant, l'extrémité à sceller orientée vers l'extérieur du mur. Tordre légèrement les pattes pour qu'elles s'ancrent dans le mur.



4

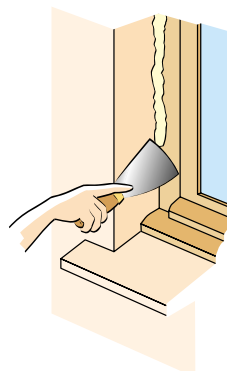
Tracer l'emplacement des trous de scellement des pattes. Creusez le trou de scellement avec un burin.



5

5

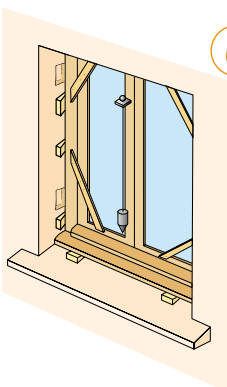
Posez un joint d'étanchéité de mastic en cartouche, sur la surface de l'appui ou repose la partie inférieure du dormant.



7

7

A l'intérieur, colmatez l'espace existant entre le mur et la fenêtre avec de l'enduit de rebouchage ou du plâtre.



6

6

Mettez en place définitivement la menuiserie avec des cales de bois biseautées. Vérifiez l'aplomb avec un fil et un niveau à bulle. Scellez les pattes au ciment prompt avec une truelle langue de chat. Pour solidifier, mettez dans le trou de scellement des gravillons ou de la brique concassée.

9

9

A l'extérieur, faire les tableaux avec de l'enduit de mortier, de telle manière à ce que la jonction mur/menuiserie soit dissimulée. Retirer les cales de positionnement qu'après plusieurs jours de séchage.



8

8

La jonction mur-menuiserie intérieure est dissimulée par un couvre-joint, ou champlat.

