

MENUISERIE

Poser
un parquet
flottant

Bon à savoir :

L'avantage des parquets flottants, c'est qu'ils peuvent se poser **sur quasiment tous types de sol**, s'ils sont bien plans. Dans le cas contraire, la pose d'un plancher en panneaux d'aggloméré fera l'affaire.

Que vous achetiez des planchers en dalles ou en lames, **la technique de pose** expliquée dans cette fiche convient.

La pose de la sous-couche résiliente est indispensable **au confort de marche et à l'isolation**. Vous pouvez, à la rigueur, la remplacer par une moquette fine. Grâce à cette sous-couche, si vous décidez un jour de retirer votre parquet flottant, vous retrouverez votre sol (carrelage) intact.

Prévoyez un **joint périphérique** entre cloison et parquet. Il compensera le jeu du bois.

Pour un meilleur effet, **TRIDOME** vous conseille **d'orienter votre parquet perpendiculairement** à la plus forte source lumineuse.

■ **Précaution :**

Il faut absolument **éviter de marcher** sur le plancher que vous venez de poser pendant 48 heures, afin de laisser sécher la colle entre les dalles.

■ **Matériel nécessaire :**

Sous-couche résiliente ou panneaux isolants	Isolation phonique et thermique
Calles ou lattes de	
5 à 10 mm d'épaisseur	Guides pour joints cloison/parquet
Plinthes ou quarts de rond	Assorti(e) au style du plancher
Raccords et seuils de portes	Jonction avec les pièces voisines
Colle spéciale parquet	Prévoir 0,5 litre par m ²
Scie égoïne ou scie sauteuse	Découper les dalles de plancher
Niveau à bulle	Contrôle de la planéité du sol
Marteau et clous	Fixer les plinthes
Pied de biche ou outil d'emboîtement	Serrer les dernières rangées

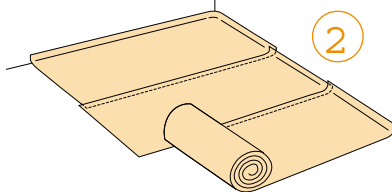
1

Avant de commencer à travailler, vérifiez que votre sol est bien sec, sans trace d'humidité et droit. Comblez les éventuelles petites fissures avec du sable fin et sec.



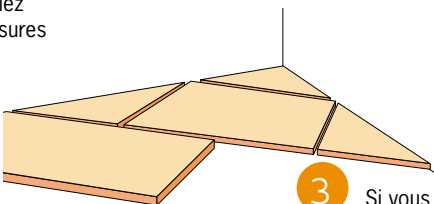
2

Si vous optez pour une sous-couche résiliente fine : faites se chevaucher les bandes de 2 à 3 cm. Elles doivent aussi remonter le long des murs.



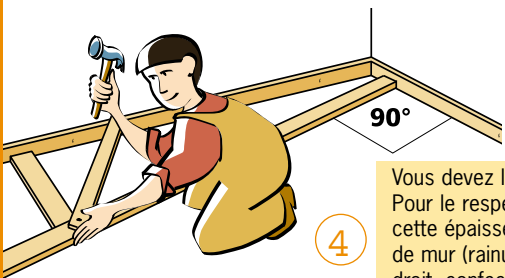
3

Si vous optez pour des panneaux isolants épais, posez les en biais par rapport au plancher en laissant des joints de 10 à 15 mm.



4

Vous devez laisser un joint d'environ 8 mm le long des murs. Pour le respecter, posez provisoirement des tasseaux de cette épaisseur. Vous devez commencer la pose par un angle de mur (rainures côté mur). Si l'angle n'est pas parfaitement droit, confectionner un guide qui vous permettra de placer la 1^{ère} rangée.



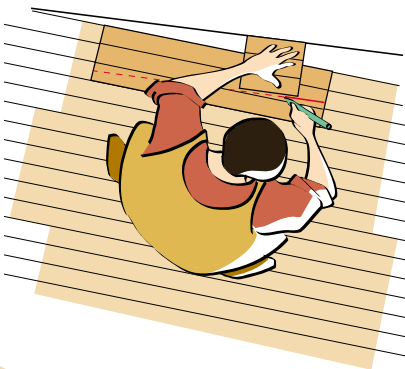
Pour poser les dalles, n'encollez que les rainures. Serrez bien les assemblages en utilisant une cale pour ne pas abîmer les lattes.

5



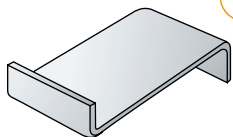
6

Mesurez les dalles de bordures et coupez-les aux dimensions s'en oubliant d'oter la largeur du joint.



7

Serrez les dalles de bordures à l'aide de l'outil d'emboîtement fourni avec le plancher, ou, à défaut, avec un pied de biche.



8

Vous pouvez maintenant poser les plinthes (a). Si vous décidez de conserver les plinthes existantes, poser des quarts de rond (b).

