

## MENUISERIE

# Poser un parquet à coller



## Bon à savoir :

Si le sol sur lequel vous voulez poser votre plancher est abîmé, vous pouvez **couler une chape** de faible épaisseur ou encore recréer une surface plane **en posant un plancher de panneaux agglomérés non-hydrofuge**.

Si vous avez opté pour un plancher brut, il vous faudra attendre **2 mois avant de vitrifier**. Dans ce cas, la colle à utiliser n'est pas la même : renseignez-vous auprès des conseillers-vendeurs **TRIDOME**.

S'il est nécessaire de retirer le papier qui se trouve côté parquet, il faut laisser la trame textile qui se trouve côté sol. Elle se solidarise avec la colle et permet à la dalle d'adhérer.

Prévoyez un joint périphérique (1,5 mm par mètre) entre cloison et parquet, ainsi que devant les escaliers, la cheminée, les radiateurs... ce sont des joints de dilatation.

## ■ Précaution :

Il faut absolument **éviter de marcher** sur le plancher que vous venez de poser pendant 48 heures, afin de laisser sécher la colle.

## ■ Matériel nécessaire :

<b>Produit de ragréage adapté au support</b>	Rattraper les irrégularités du sol
<b>Colle à parquet</b>	Prévoir 7 à 8 kg par m <sup>2</sup>
<b>Plinthes ou quarts de rond</b>	Assorti(e) au style du plancher
<b>Raccords et seuils de portes</b>	Jonction avec les pièces voisines
<b>Produit vitrificateur</b>	Pour les parquets bruts
<b>Règle métallique</b>	Tracer au sol
<b>Scie égoïne ou scie sauteuse</b>	Découper les dalles de plancher
<b>Niveau à bulle</b>	Contrôle de la planéité
<b>Maillet et plaque de bois</b>	Martelage des dalles
<b>Pied de biche</b>	Serrer les dernières rangées

1



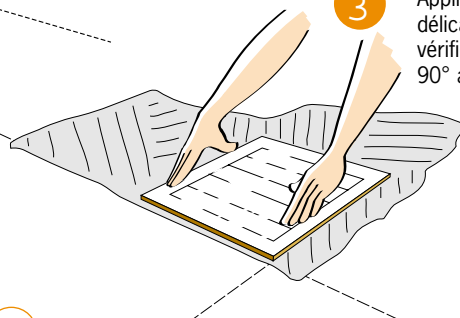
Avant de commencer à travailler, vérifiez que votre sol est bien sec, sans trace d'humidité et droit. Colmatez les éventuelles petites fissures ; lavez et dépoussiérez soigneusement le sol. Pour poser le parquet, vous devez procéder à partir du centre de la pièce. Tracez 2 traits perpendiculaires, centrés par rapport à vos murs.

2



Vous allez travailler distinctement chaque quart de surface en partant du centre. Poser une couche de 1 ou 2 mm d'épaisseur sur une surface de 3 ou 4 dalles.

3



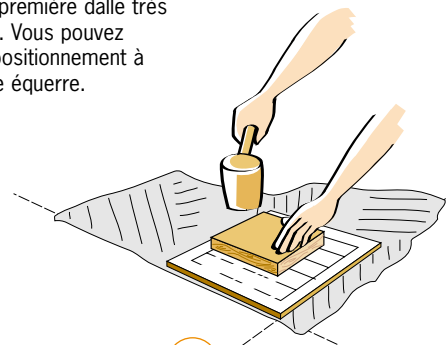
Appliquez la première dalle très délicatement. Vous pouvez vérifier son positionnement à 90° avec une équerre.

Si votre dalle est recouverte de papier, décollez-le. Agissez délicatement pour ne pas dépositionner la dalle. Si le papier résiste : humectez-le d'eau, attendez quelques minutes, il se décollera alors facilement.

5



4



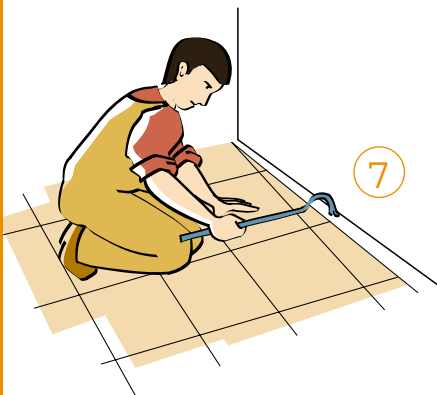
Poser un morceau de bois sur la dalle et martelez-la délicatement afin de la faire adhérer. Vérifiez la planéité avec un niveau à bulle.

6



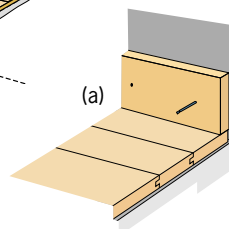
Poser les autres dalles de la même manière sans laisser de joint.

7



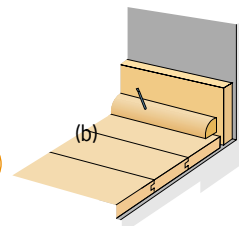
En bordure de mur : coupez préalablement vos dalles à la bonne largeur en laissant un jeu de 5 à 10 mm. Emboitez-les avec un pied de biche.

(a)



8

(b)



Vous pouvez maintenant poser les plinthes (a). Si vous décidez de conserver les plinthes existantes, poser des quarts de rond (b).